



# **SPOLEČNÝ REGIONÁLNÍ OPERAČNÍ PROGRAM**

## **Vyhodnocení realizace a předání zkušeností k op. 3.2 SROP**

**Monika Chmelařová  
Kateřina Švrčková**

**Zpracováno pro účely semináře „Jak úspěšně čerpat dotace EU“, dne 6.3.2006**

# Obsah prezentace

- **Strukturální politika EU a operační programy**
- **Úvodní slovo ke Společnému regionálnímu operačnímu programu (SROP)**
- **Grantová schémata Moravskoslezského kraje**
- **GS Síť sociální integrace (opatření 3.2 SROP)**
- **Vyhodnocení dosavadních kol výzev pro předkládání akcí do grantového schématu SSI**
  - Úspěšnost žadatelů
  - Naplnění požadavků žadatelů
  - Úspěšní žadatele z předchozích kol výzev
- **Analýza současného stavu realizace akcí v rámci grantových schémat MSK**
  - Nejčastější problémy
- **Shrnutí a závěrečná doporučení**
- **Diskuse**

# Strukturální politika EU a operační programy

Podpora ze strukturálních fondů EU je určena pro hospodářsky postižené regiony, jejichž HDP na obyvatele je nižší než 75 % průměru Společenství.

Finanční podpora ze strukturálních fondů EU je poskytována v rámci pěti operačních programů a několika iniciativ:

- OP Průmysl a podnikání
- OP Rozvoj lidských zdrojů
- OP Infrastruktura
- OP Rozvoj venkova a multifunkční zemědělství
- **Společný regionální operační program (SROP)**
- Iniciativa Equal
- Iniciativa Interreg

# Úvodní informace ke Společnému regionálnímu operačnímu programu (SROP)

## Základní informace o SROP

- Schválen 18.12.2003
- Řídící orgán – **Ministerstvo pro místní rozvoj**
- Základní dokumenty:  
Programový dokument SROP, Programový dodatek, Příručka pro žadatele, Příručka pro příjemce
- Obsahuje priority a opatření, finanční plán, indikátory



# Úvodní informace ke Společnému regionálnímu operačnímu programu (SROP)

## Přehled priorit SROP

Priorita 1	Regionální podpora podnikání
<b>Opatření 1.1</b>	<b>Podpora podnikání ve vybraných regionech</b>
Priorita 2	Regionální rozvoj infrastruktury
Priorita 3	Rozvoj lidských zdrojů v regionech
<b>Opatření 3.2</b>	<b>Podpora sociální integrace v regionech</b>
Priorita 4	Rozvoj cestovního ruchu
<b>Podopatření 4.1.2</b>	<b>Podpora regionálních a místních služeb cestovního ruchu</b>
<b>Podopatření 4.2.2</b>	<b>Podpora regionální a místní infrastruktury pro cestovního ruchu</b>

\* *barevně označena jsou (pod)opatření, v rámci nichž realizuje Moravskoslezský kraj grantová schémata*

# Úvodní informace ke Společnému regionálnímu operačnímu programu (SROP)

## Specifické cíle SROP

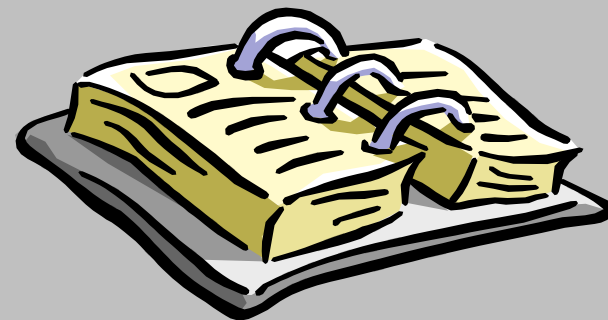
- zvýšení prosperity regionů rozvojem MSP a řemesel a vytvářením nových pracovních příležitostí
- zkvalitnění regionální dopravní a informační infrastruktury při respektování ochrany životního prostředí
- zlepšení životních podmínek obyvatel, zejména minorit, zvýšení jejich participace na celoživotním učení a integrace sociálně vyloučených skupin do komunity a k pracovnímu uplatnění
- zvýšení podílu cestovního ruchu na hospodářské prosperitě regionů, zvýšení objemu přímých investic do rozvoje CR a vytváření nových pracovních příležitostí

# Úvodní informace ke Společnému regionálnímu operačnímu programu (SROP)

## Formy podpory v rámci SROP

### 1. Individuální projekty

- konečný příjemce = konečný uživatel
- předkladatel: veřejný a neziskový sektor
- administruje Sekretariát Regionální rady



### 2. Grantová schémata vyhlašovaná krajem, jedná se o skupinový projekt, který v sobě zahrnuje množství akcí

- konečný příjemce = kraj  
konečný uživatel = předkladatel akce (MSP, neziskový a veřejný sektor), subjekt, který realizuje akci a má z realizace prospěch
- administruje oddělení řízení grantových schémat odboru regionálního rozvoje KÚ MSK

### 3. Nadregionální projekty

# Grantová schémata Moravskoslezského kraje

## Moravskoslezský kraj realizuje 4 GS v rámci SROP

- Op. 1.1 SROP:  
Regionální podpora podnikům v Moravskoslezském kraji (GS RPP)
- Op. 3.2 SROP:  
Síť sociální integrace (GS SSI)
- Podop. 4.1.2 SROP:  
Jednotný komunikační styl (GS JKS)
- Podop. 4.2.2 SROP:  
Podpora místní infrastruktury pro cestovní ruch (GS ICR)



# GS Sít' sociální integrace (op. 3.2 SROP)

J  
A  
R  
K  
Ý  
K  
S  
Z  
E  
L  
S  
O  
K  
S  
V  
A  
R  
O  
M

## Cíle grantového schématu

- a) zvýšit sociální integraci a zaměstnanost v MSK s ohledem na podporu rovných příležitostí a zapojování partnerství na místní úrovni.
- b) snížit výskyt sociálně patologických jevů v regionu se zaměřením na prevenci.

## Podporované aktivity GS

- realizují se aktivity z těchto oblastí:

- Sociální integrace
- Podpora partnerství a zpracování komunitních plánů
- Zlepšení životních podmínek v obcích
- Prevence sociálně patologických jevů

Všechny aktivity musí být navázány na definované cílové skupiny z oblasti sociálně znevýhodněných osob.

# GS Sít' sociální integrace (op. 3.2 SROP)

## Oprávnění žadatelé

- obce, svazky obcí, organizace zřizované obcemi či krajem,
- nestátní neziskové organizace, mezi které patří:

občanská sdružení, obecně prospěšné společnosti, církevní právnické osoby a jimi zřizované organizace, pokud poskytují zdravotní, kulturní vzdělávací a sociální služby nebo sociálně právní ochranu dětí, nadace a nadační fondy;

- Hospodářská komora ČR a její složky.

V rámci GS nemohou působit jako koneční uživatelé podnikatelské subjekty.

Z důvodu financování GS z Evropského sociálního fondu jsou projekty **vázány na vytvoření pracovních míst.**

# GS Sít' sociální integrace (op. 3.2 SROP)



J  
A  
R  
K  
Ý  
K  
S  
Z  
L  
E  
S  
K  
O  
S  
V  
A  
R  
M

## Velikost akce

Minimální výše celkových uznatelných nákladů (=CUN) na 1 akci činí 300 000,- Kč. Na akce s nižšími náklady nemůže být dotace poskytnuta.

## Finanční podpora

Jedná se o nevratnou přímou pomoc (dotaci), poskytovanou konečným uživatelům prostřednictvím Moravskoslezského kraje ze zdroje EU, v tomto případě Evropského sociálního fondu, i z veřejných prostředků ČR - státního rozpočtu a rozpočtu kraje.

EU (ESF): 80% CUN, ČR: 20% CUN (centrální+regionální+místní)

**Pro nestátní neziskové organizace je podpora z veřejných zdrojů 100%.**

(míra spolufinancování u NNO: 0%)

Ostatní koneční uživatelé se budou podílet na financování projektů z vlastních zdrojů v minimální výši 10% celkových uznatelných nákladů.

# Vyhodnocení dosavadních kol výzev pro předkládání akcí do GS SSI

## ■ 1. kolo výzvy

Termín: 17.1.2005 – 16.3.2005

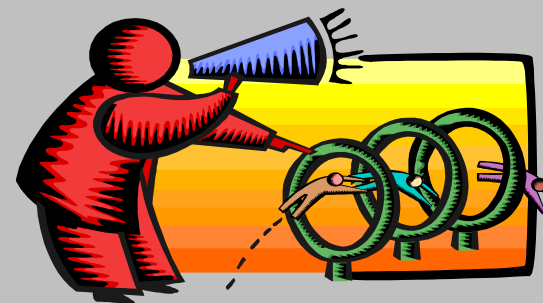
## ■ 2. kolo výzvy

vyhlášeno z důvodu přijetí malého počtu akcí v 1. kole výzvy (k dočerpání alokace roku 2004)

Termín: 9.5.2005 – 7.7.2005

## ■ 3. kolo výzvy

Termín: 15.11.2005 – 13.01.2006



# Vyhodnocení dosavadních kol výzev pro předkládání akcí do GS SSI

## Počty žádostí o financování akcí předložených do GS SSI

Číslo výzvy	Počet registrovaných žádostí	Počet schválených akcí ZK
1.	6 (1 obec, 4 NNO, 1 přísp. org.)	2 (1 obec, 1 NNO)
2.	8 (2 obce, 5 NNO, 1 přísp. org.)	7 (2 obce, 4 NNO, 1 přísp. org.)
3.	21 (5 obcí, 16 NNO)	Probíhá II. etapa hodnocení, ZK 27.4. 2006
<b>Celkem</b>	<b>35</b>	<b>9 (v rámci 1. a 2. kola výzvy)</b>

# Vyhodnocení dosavadních kol výzev pro předkládání akcí do GS SSI

## Srovnání disponibilních zdrojů a požadované výše dotace (v Kč) za jednotlivá kola výzev

Výzva	Veřejné zdroje	Celkem žádáno	Schváleno ZK
1.	57.957.802,-	9.635.607,-	6.500.965,-
2.	51.450.837,- (zůstatek z 1. kola v rámci alokace 2004)	12.176.337,-	11.210.754,-
3.	88.504.566,-	59.583.822,-	Zasedání ZK 27.4. 2006

# Vyhodnocení dosavadních kol výzev pro předkládání akcí do GS SSI

## Úspěšní žadatelé z předchozích kol výzev

- **Město Třinec:** Komunitní plán města Třinec
- **Slezská diakonie**
  1. Rovná šance – projekt podporovaného zaměstnávání
  2. Kontakt Bohumín – metodika komunitního centra a sociálního poradenství romské minoritě
- **Sociální služby Karviná, příspěv. org:** Chráněné bydlení-startovací byt
- **Charita sv. Alexandra:** Inovativní program chráněných dílen na zpracování plastů
- **ADRA o.s.:** Rozšíření služeb azylového domu v Novém Jičíně
- **Město Hlučín:** Komunitní plán pro město Hlučín
- **Město Jablunkov:** Komunitní plánování v Jablunkově (pozn. žadatel odstoupil od podpisu Smlouvy)
- **Kofoedova škola:** Jistota úspěchu – sociální práce a vzdělávání nezaměstnaných

# Analýza současného stavu realizace akcí v rámci GS SSI

## Nejčastější problémy

- nedořešení zálohových plateb v opatření 3.2 SROP
- administrativní náročnost při podávání žádostí o financování akcí i při jejich realizaci (používání neaktuální dokumentace k danému kolu výzvy),
- předchozí zkušenosti žadatele s realizací obdobného typu projektu – doložení referencí,
- neschopnost najít dostatečné finanční zdroje (nevyřešeno předfinancování NNO),
- nemožnost žadatele dodržet nastavený harmonogram realizace akcí,
- zajištění udržitelnosti akce (pracovní místo),



# Analýza současného stavu realizace akcí v rámci GS SSI

## Nejčastější problémy (pokračování)

- akce musí odpovídat zaměření SROP a opatření 3.2 (cíle SROP, zaměření a cíle opatření, vymezení oprávněného žadatele),
- důležité je zaměření aktivit na vymezené cílové skupiny,
- nedodržení rozpočtu akce,
- nesoulad v údajích mezi žádostí a ostatními přílohami,
- zahrnutí neuznatelných nákladů do uznatelných v rámci akce, nedodržení procentuálních limitů u některých druhů nákladů, nadnodnocené náklady, zejména mzdové,
- problémy při dokládání uskutečněných výdajů účetními doklady (výpočty poměrných částí u energií, dodací listy, objednávky, timesheety),
- zpětné prokazování plnění monitorovacích ukazatelů (např. jmenné seznamy počtu podpořených osob, úspěšnost absolventů),
- nedostatečné využívání konzultací.

# Shrnutí a závěrečná doporučení

J  
A  
R  
K  
Ý  
K  
S  
Z  
E  
L  
S  
O  
K  
S  
V  
A  
R  
O  
M

- Včasné vyřešení předfinancování NNO; existence metodiky pro poskytování zálohových plateb před realizací programu.
- Snažit se o maximální možné zjednodušení nároků.
- Administrativní náročnost spojenou s čerpáním finančních prostředků ze strukturálních fondů EU však nelze zcela vymýtit.
- Zvýšení zájmu o získávání informací ze stran žadatelů, maximální využívání konzultací.
- Poskytovat co největší množství informací různými komunikačními kanály.
- Metodicky vést žadatele v průběhu celého procesu realizace projektu.

# Kontakty

J  
A  
R  
K  
Ý  
K  
S  
Z  
E  
L  
S  
O  
K  
S  
V  
A  
R  
O  
M

## ■ **GS Sít' sociální integrace**

Ing. Monika Chmelařová

tel.: 595 622 312

e-mail: [monika.chmelarova@kr-moravskoslezky.cz](mailto:monika.chmelarova@kr-moravskoslezky.cz)

Ing. Kateřina Švrčková

tel.: 595 622 937

e-mail: [katerina.svrckova@kr-moravskoslezky.cz](mailto:katerina.svrckova@kr-moravskoslezky.cz)

Ing. Hana Šejvlová

tel.: 595 622 509

e-mail: [hana.sejvlova@kr-moravskoslezsky.cz](mailto:hana.sejvlova@kr-moravskoslezsky.cz)

**Děkuji za pozornost  
a přeji krásný zbytek dne.**